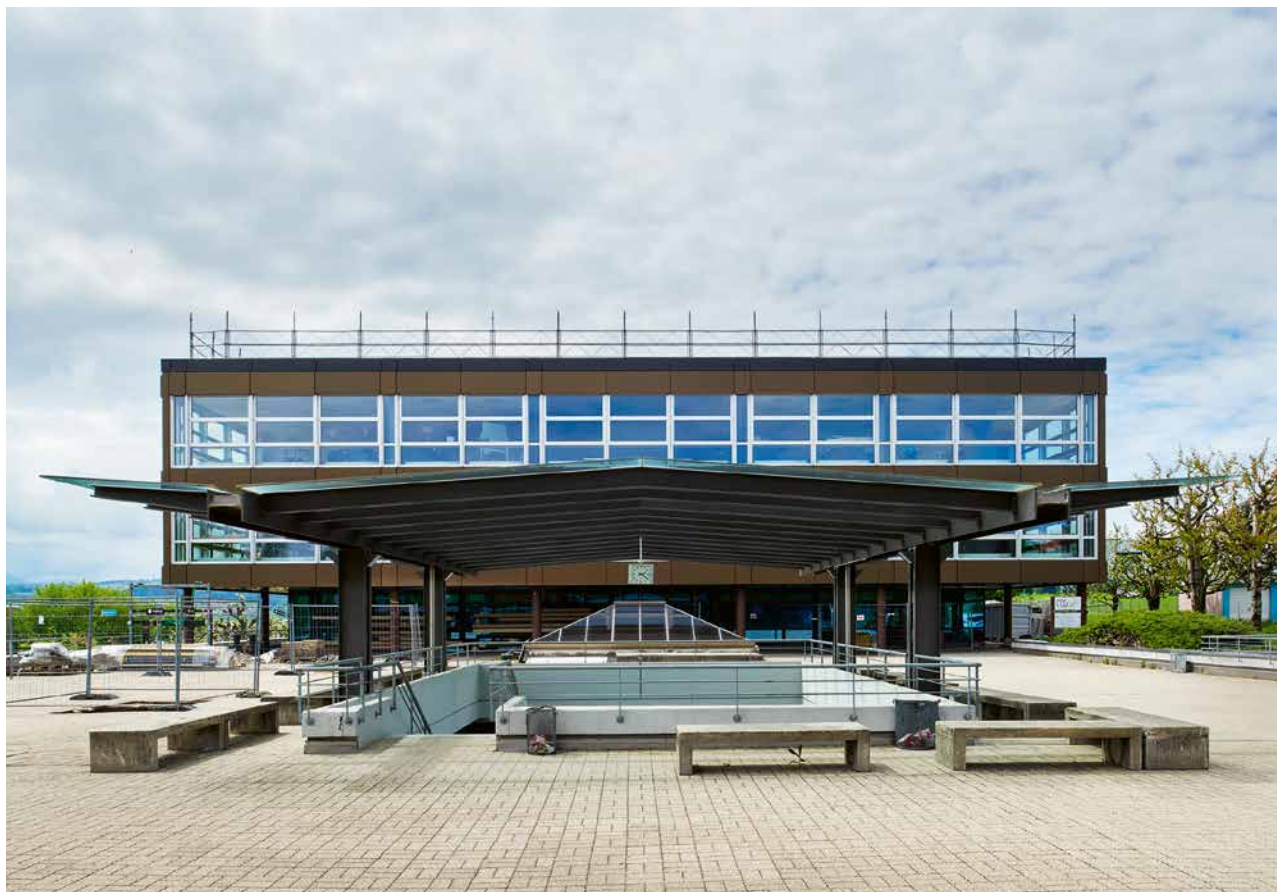


# UN NOUVEL ÉCRIN POUR L'ÉDUCATION

Construit dans les années 1970, le Cycle d'orientation de la Glâne, à Romont, se devait de faire peau neuve. Son projet de rénovation a pour ambition la création d'un espace d'apprentissage optimal pour les jeunes de la région.

texte: Aurore de Granier  
photos: Corinne Cuendet



Vue extérieure du bâtiment dont la façade de système de construction CROCS est protégée.

### UNE ÉVOLUTION ARCHITECTURALE NÉCESSAIRE

Bâti il y a plus de cinquante ans, le Cycle d'orientation de la Glâne, situé sur la commune de Romont, faisait l'objet d'un projet de rénovation lancé en 2014. Au cours des années précédentes, en 2000 et 2011, les lieux ont connu plusieurs interventions, dont la construction d'une extension donnant au cycle sa configuration actuelle. Mais malgré ces travaux, en 2014 le constat est fait que l'établissement n'est plus aux normes et doit subir des modifications plus importantes. Après un appel à projet lancé cette même année, c'est le bureau d'architectes Ayer Architectes SA qui remporte le mandat et entame un long processus, tant par sa réflexion que par ses travaux. « Le caractère scolaire du projet vient dès le départ poser plusieurs questions. Il était devenu évident que les lieux n'étaient pas adaptés à recevoir les 900 élèves qu'ils accueillent alors dans de bonnes conditions. Une étroite collaboration a été mise en place entre notre bureau et la direction, mais aussi les professeurs du cycle », explique Sandra Pitteloud, architecte du projet. En effet, les améliorations à réaliser sont nombreuses. Les salles de classe ne sont plus suffisantes ni en nombre ni en superficie ; les salles spécialisées nécessitent une mise à jour ; et les espaces communs

tels que la bibliothèque, la salle de sport et la piscine ne correspondent plus aux critères d'enseignement actuels, ni aux effectifs du cycle. Le projet se développe alors en plusieurs phases avec pour commencer une réflexion se portant sur la piscine. Après avoir échangé avec le corps enseignant, les architectes réalisent que cet aménagement n'est plus adapté à l'enseignement de la natation, et de cette conclusion découle la construction de l'Épicentre voisin – résultat d'un concours remporté par le bureau GNWA – rassemblant aujourd'hui la piscine et le conservatoire de musique. Ce n'est alors qu'en juillet 2019 que peuvent débuter les travaux sur le corps de bâtiments du cycle d'orientation, avec une première focalisation sur le second bâtiment, abritant autrefois la piscine et une salle de gymnastique et qui accueille désormais les salles de sciences, d'économie familiale, le cabinet dentaire scolaire, ainsi que la bibliothèque scolaire et publique, la ludothèque et les services d'orientation professionnelle. Ces travaux débutent à l'automne 2021, avec un espace remodelé pour accueillir des salles d'enseignement général plus grandes au premier et second étage. Le rez-de-chaussée se voit quant à lui consacré à l'administration.





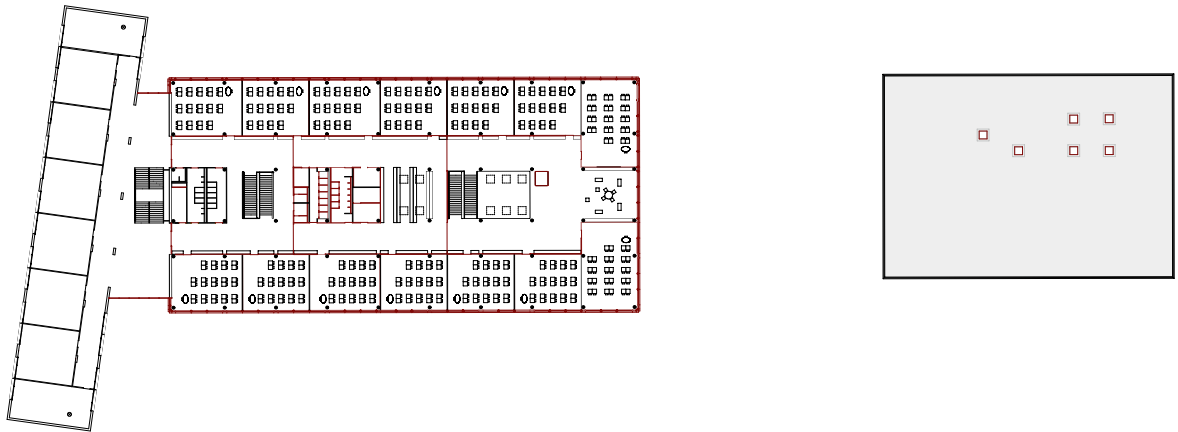
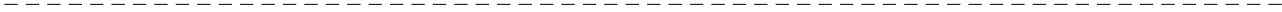
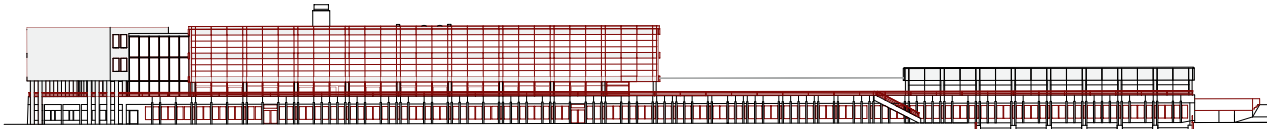
### DES DÉFIS EN NOMBRE

Si le caractère modulable de la construction originale facilite le travail des architectes, les défis vont toutefois se révéler nombreux au cours des travaux. Pour commencer, il s'agit ici d'un système de construction CROCS, protégé au niveau du canton et nécessitant une étroite collaboration avec le Service des biens culturels. Les interventions sur le bâtiment sont donc contrôlées, notamment au niveau de la façade, dont la typologie ne peut pas être modifiée, et de la gamme chromatique originelle qui doit être respectée. À ces contraintes s'ajoute une découverte : la présence d'amiante dans les plafonds. « Cette mauvaise surprise nous a obligés à repenser toute l'organisation du projet. Il n'était plus possible de réaliser des travaux avec des élèves présents dans le bâtiment, nous avons donc dû construire des pavillons temporaires à proximité », explique l'architecte. Une difficulté de plus à laquelle vient s'ajouter un défi plus que nécessaire à relever : la mise aux normes énergétiques. « Le bâtiment était une véritable catastrophe à ce niveau-là. Il était traversé de nombreux courants d'air. Il a fallu repenser son isolation tout en conservant ses ouvertures sur l'extérieur, qui ont été encore augmentées pour amener le plus de lumière naturelle possible », ajoute Sandra Pitteloud. Enfin, à ces défis structurels et normatifs s'ajoute le caractère du projet : un cycle d'orientation en fonction. « Les choses ont été compliquées d'un point de vue organisationnel. Il fallait avancer les travaux sans pour autant impacter l'enseignement des élèves. C'est pour cette raison que

nous avons travaillé par étapes et que les travaux se sont étalés dans le temps. Il nous reste aujourd'hui à réaliser le rez-de-chaussée supérieur et inférieur du bâtiment principal, qui devrait être terminé en août 2023. »

### UNE AMÉLIORATION DE LA QUALITÉ D'ENSEIGNEMENT

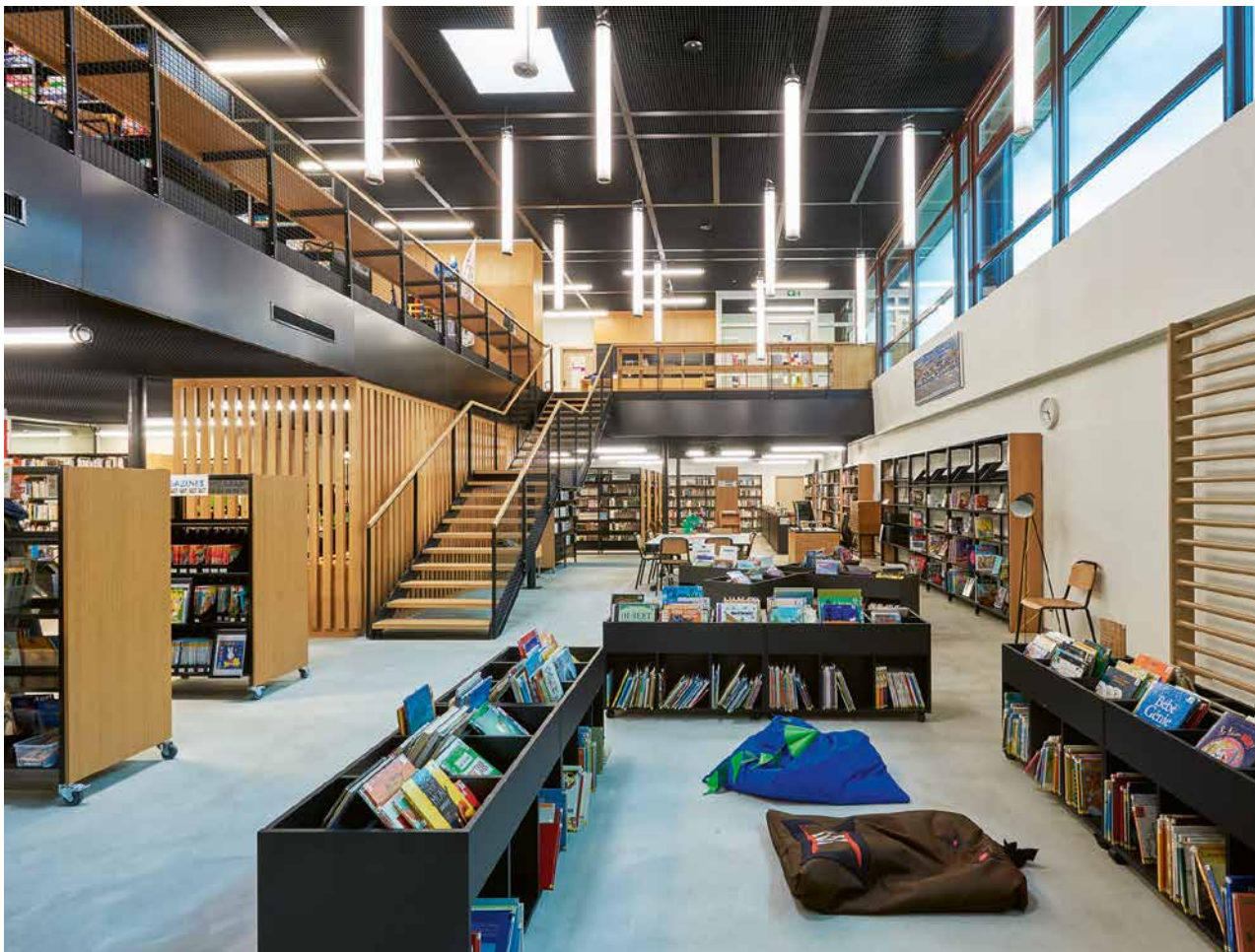
L'objectif premier de cette rénovation était l'amélioration de l'accueil et de l'apprentissage des élèves du cycle. Ainsi, les classes aux cloisons modulables ont vu leur superficie augmentée et accueillent des espaces de travail confortables pour les élèves, s'adaptant à un enseignement contemporain et connecté. Dans les couloirs, la gamme chromatique a été éclaircie et de nouvelles ouvertures percées afin de créer un environnement plus agréable au quotidien. Enfin, à l'extérieur c'est un véritable campus qui a vu le jour. Les alentours du cycle sont devenus des espaces piétons naturalisés. On note également que ce projet qui vient servir le système éducatif se veut aussi ouvert à la communauté. La nouvelle bibliothèque rassemble ainsi l'institution publique et l'espace scolaire, incluant une ludothèque et favorisant la rencontre tout en préservant la qualité de travail des étudiants. Elle est aussi pensée comme un espace modulable puisqu'elle permet d'accueillir concerts, conférences et moments d'échanges, devenant un véritable point de repère pour la culture locale.





## PROGIN SA: VOS FAÇADES HIGH-TECH SUR MESURE

Située sur la commune de Bulle, l'entreprise Progin SA se spécialise dans les façades architecturales high-tech sur mesure. Son équipe de professionnels met ses compétences au service de tous types de bâtiments, allant des écoles aux hôpitaux, en passant par les usines de production horlogère. Maîtrisant le projet du début à la fin, Progin SA réalise ses façades de la conception au montage sur site, assisté des outils de dernière technologie. Le Cycle d'orientation de la Glâne a présenté de nombreux défis, avec un bâtiment en fonction et la nécessité de respecter son architecture. L'intervention en façade a été réalisée en consultation avec l'architecte chargée du projet ainsi qu'avec un bureau d'études et d'ingénierie. Il a été alors possible de conserver l'identité des lieux, comptant notamment les fenêtres à guillotine, tout en améliorant ses performances énergétiques et phoniques. Des challenges relevés par l'équipe de Progin SA. [progin.ch](http://progin.ch)



Vue de la bibliothèque ouverte à la fois aux étudiants et au public extérieur à l'établissement

# CO DE LA GLÂNE À ROMONT



« Parce que  
votre projet  
est unique. »

[progin.ch](http://progin.ch)



PPC Concept  
Ch. du Couchant 4  
Case postale  
1022 Chavannes

Tél. 021 635 01 26  
Fax 021 635 01 27  
[www.ppc-concept.com](http://www.ppc-concept.com)  
[info@ppc-concept.com](mailto:info@ppc-concept.com)

PLAFONDS SUSPENDUS - PLANCHERS TECHNIQUES - CLOISONS AMOVIBLES - PLATRERIE-PEINTURE



Chapes-Revêtements-Assèchement

Route du Petit-Moncor 17 • 1752 Villars-sur-Glâne  
Téléphone 026 402 01 84 • Mobile 079 457 40 40  
Courriel: [info@gregoireprogin.ch](mailto:info@gregoireprogin.ch)



INGÉNIERIE  
SÉCURITÉ +  
INCENDIE



**ISI Sàrl** - A participé au projet de transformation du CO de la Glâne et suit le chantier comme RAQ et ingénieur de sécurité.

**ISI Sàrl** - Votre partenaire pour tous vos projets de **protection incendie** et d'**ingénierie de la sécurité incendie** (études de risque, simulations d'évacuation et de désenfumage) dans toute la Suisse !

Av. de Morges 26 - 1004 Lausanne - [www.incendie.ch](http://www.incendie.ch)



BUREAU D'INGÉNIEUR EN ÉLECTRICITÉ  
CONCEPT DE PROTECTION INCENDIE

ROUTE ANDRÉ PILLER 21 • CH-1762 GIVISIEZ





## LISTE DES MANDATAIRES ET INTERVENANTS

**Maitre d'ouvrage**  
Association des communes  
de la Glâne

**MANDATAIRES**  
**Architecte**  
Ayer Architectes SA

**Ingénieur civil**  
MGI ingénieurs SA

**Ingénieur électricité**  
Open-ing SA

**Ingénieur CV**  
Chammartin & Spicher SA

**Ingénieur en**  
**installations sanitaires**  
Duchein SA

**Spécialiste**  
**substances dangereuses**  
5P2P Expertises Sàrl

**Spécialiste**  
**protection incendie**  
ISI - Ingénierie et Sécurité  
Incendie Sàrl  
K-Seg SA

**Ingénieur façade**  
Arteco SA

**ENTREPRISES**  
**Désamiantage**  
Amiante Exit Sàrl

**Échafaudages**  
Kayhan Échafaudages Sàrl

**Maçonnerie et**  
**aménagements extérieurs**  
Implenla Suisse SA

**Construction métallique -**  
**façades**  
Progin SA

**Construction métallique**  
Morand Constructions  
Métalliques SA

**Protection contre**  
**la foudre, traitement**  
**d'air et ventilation**  
Hälg & Cie SA

**Étanchéité**  
Geneux Dancet SA

**Obturation feu**  
Fire System SA

**Revêtements**  
**coupe-feu structure**  
Posse Management SA

**Assainissement du béton**  
Betosan SA

**Tableaux électriques et KNX**  
Groupe E Connect SA

**Installations électriques**  
Établissements Techniques  
Fragnière SA

**Panneaux photovoltaïques**  
Mauroux Électricité Sàrl

**Installations sanitaires**  
RIEDO Clima SA

**Installations MCR**  
Bouygues E&S InTec Suisse SA

**Installation pavillons**  
**provisoires**  
Avesco Rent SA

**Ascenseurs**  
Ascenseur Menétréy SA

**Crépiages intérieurs**  
**et cloisons plâtres**  
Crimimax Clément Peinture SA

**Doublages intérieurs**  
**et revêtements parois**  
Michel Riedo & Fils,  
Gyserie-Peinture-  
Papiers Peints SA

**Portes intérieures en métal**  
AWA Constructions  
Métalliques SA

**Serrurerie**  
CMNP Sàrl

**Portes intérieures en bois**  
**et armoires des classes**  
**bâtiment A**  
Luc Oberson Sàrl

**Armoires murales, menuiserie**  
**bâtiment B et casiers**  
**couloirs**  
Gilbert L'Homme SA

**Chapes**  
Grégoire Progin SA

**Cloisons amovibles**  
Clestra SA

**Carrelages**  
Grosset SA  
Wicht Carrelage SA

**Revêtements de**  
**sols en linoléum**  
HKM SA

**Faux-plafonds**  
PPC Concept Sàrl

**Nettoyage du bâtiment**  
Eco2net SA



CES ENTREPRISES ONT PARTICIPÉ À LA TRANSFORMATION DU CYCLE D'ORIENTATION DE LA GLÂNE, À ROMONT.

**crinimax**

Karrweg 8  
1700 Fribourg  
Tél.: 026 469 05 35  
Fax: 026 469 05 37  
E-mail: info@clementpeinture.ch

**Clément  
Peinture**

AMEUBLEMENT - AGENCEMENT

**Gilbert  
L'HOMME**

MAÎTRE ÉBÉNISTE

1684 MÉZIÈRES / ROMONT

Route de Vuisternens 33 – 1684 Mézières – T. 026 652 24 94  
[www.gilbertlhomme.ch](http://www.gilbertlhomme.ch)